

SIOUX

FICHE TECHNIQUE
JANVIER 2021



Pour toute information d'ordre technique contacter :

Manu Métayer, régie générale et lumière 06 70 10 12 54, zmanu@free.fr

Nicolas Chassay, régie vidéo et son 06 21 09 26 22, nicochassay@gmail.com

Durée du spectacle : 60 minutes

Comédiens / techniciens : 3 personnes

Espace de jeu :

Ouverture 8 m

Profondeur 8 m

Hauteur 4,2 m

Possibilité d'adaptation suivant dimensions de la salle, à voir ensemble.

Les régies son, lumière et vidéo sont assurées par les comédiens depuis le plateau.

Les ordinateurs seront installés en coulisses, au lointain à jardin. Merci de prévoir 1 alimentation 16A avec 5 prises.

LUMIÈRE

À fournir :

- 17 circuits gradués (2 kW), commandé par DMX du plateau (régie lointain jardin)
- 4 PC 1000 sur pieds, hauteur 1,5m
- 8 PAR64CP62, dont 4 sur platines
- 1 petit pied, hauteur 1m
- 1 machine à fumée (à voir ensemble suivant type de machine disponible, commande DMX pas nécessaire) ; prévoir prise 16A milieu de scène (voir plan) – voir ensemble pour détecteurs de fumée

Merci de prévoir les porte-filtres pour les projecteurs et gélaines (si disponibles, voir plan et tableau)

Éclairage de la salle existant utilisé pour entrée et sortie public.

Fournis par la compagnie :

- 6 PAR20, 2 PAR16, 1 PAR 36

VIDÉO

Le vidéoprojecteur sera placé 3 m à l'arrière de l'écran (rétro projection), suivant la configuration du plateau.

La compagnie fournit le vidéoprojecteur, son câblage et l'écran (4x3m).

Merci de prévoir une alimentation 16A (lointain, milieu de scène).

SON

Le son du spectacle sera diffusé sur 4 points : système diffusion en façade et 2 enceintes disposées en salle, derrière le public. Ces dernières seront placées en fonction de la configuration de la salle et de sa jauge.

À fournir :

- 4 lignes XLR placées à la régie plateau
- dans le cas où un technicien son ne pourrait être présent derrière la console durant le spectacle et afin de pouvoir intervenir rapidement en cas de problème, prévoir une console son de qualité (min. 4 sorties) installée en régie plateau (lointain jardin), câblée et paramétrée pour n'avoir à gérer que les niveaux lors du montage
- système son de façade (puissance adaptée à la configuration de la salle et à la jauge)
- 1 enceinte sur pied en fond de salle (côté cour) et 1 enceinte au plateau (lointain milieu de scène) sur 2 circuits séparés type Nexo PS15 ou équivalent
- 1 pied de micro + 1 câble XLR longueur 10m. Le micro est fourni par la compagnie.

PLATEAU

À fournir :

- une perche à une distance de 4 à 5 mètres du nez de scène suivant les lieux, pour accrocher : la sous-perche avec écran (fournie par la compagnie), les projecteurs (4 PAR) et 2 sous-perches avec pendrillons de cadrage de l'écran (possibilité 1 seule sous-perche de 8 mètres noire si existante à la salle pour écran et pendrillons de cadrage)
- 3 tables sur le plateau à lointain jardin : 1 pour la régie technique et 2 pour costumes et accessoires + 3 chaises
- 1 miroir + éclairage au niveau de la table de régie pour changements de costumes
- 1 rouleau de scotch tapis de danse noir pour fixation moquette au plateau
- jeux de pendrillons pour les découvertes et frises, à définir suivant la configuration de la salle

Fourni par la compagnie :

- sous-perches noires et guindes noires (sauf si disponible à la salle) pour écran compagnie (4x3m)
- une moquette blanche au sol devant écran (en forme de trapèze 6,5 x 4 x 4m)
- ensemble du décor et des accessoires

MISE EN PLACE

Montage lumière / son / vidéo : 1 service de montage (4 heures) + réglages lumière / son / vidéo un ½ service (2 heures)

Démontage : 1 heure 30

Durant ces périodes, **besoin d'1 régisseur technique** de la salle pour déchargement, montage, démontage et maîtrisant bien le lieu et son équipement (son, lumière, plateau).

Prévoir un pré-montage lumière, son et plateau avant l'arrivée de la compagnie.

Merci également de prévoir une loge équipée (wc, douche si possible) avec catering (sans gluten).

CONDITIONS GÉNÉRALES

Afin que l'accueil et l'installation technique se fassent dans les meilleures conditions, merci de fournir à la compagnie la fiche technique du lieu ainsi qu'un plan de la salle si existant. L'installation technique ainsi que son bon fonctionnement est sous la responsabilité de l'Organisateur. Il s'engage à fournir la salle en ordre de marche. Les cintres et les coulisses devront être libres et dégagés de toute installation contraignante afin de faciliter le montage et le démontage, à l'arrivée de la compagnie.



FEUILLE DE PATCH avec info projecteurs et gélamines

N° circuit	N° grada	Type projecteur	Qté	Puissance unitaire	Accessoires - observations	gélamines
1		PAR 20 sur platine	2	50 w	<i>fourni par compagnie</i>	---
2		PAR 20 sur platine	2	50 w		---
3		PAR 20 sur platine	2	50 w		---
4		PAR 16 sur platine	1	35 w		---
5		PAR 16 avec crochet	1	35 w		---
6		PC 1000 sur pieds hauteur 1,5 m	1	1000 w	<i>pieds à fournir</i>	206+114dif
7		PC 1000 sur pieds hauteur 1,5 m	1	1000 w		156+114dif
8		PC 1000 sur pieds hauteur 1,5 m	1	1000 w		156+114dif
9		PC 1000 sur pieds hauteur 1,5 m	1	1000 w		206+114dif
10		PAR 64 CP62 sur perche	2	1000 w		205
11		PAR 64 CP62 sur perche	2	1000 w		201
12		PAR 64 CP62 sur platine	1	1000 w	<i>platines à fournir</i>	204+228dif
13		PAR 64 CP62 sur platine	1	1000 w		200+228dif
14		PAR 64 CP62 sur platine	1	1000 w		200+228dif
15		PAR 64 CP62 sur platine	1	1000 w		204+228dif
16		PAR 36 sur pied hauteur 1 m type pied de micro	1	30 w	<i>pied à fournir si possible PAR 36 fourni par compagnie</i>	---
17		Lampe dans accessoire	1	25w	<i>fourni par compagnie</i>	---

Récap gélamines :

- format PAR 64 : 2 en 200 / 2 en 201 / 2 en 204 // 2 en 205 / 2 en 206 / 4 dif 228 Rosco
- format PC 1000 : 2 en 156 / 2 en 206 / 4 dif 114 Rosco

Pour toute information d'ordre technique contacter :

Manu Métayer, régie générale et lumière 06 70 10 12 54, zmanu@free.fr

Nicolas Chassay, régie vidéo et son 06 21 09 26 22, nicochassay@gmail.com

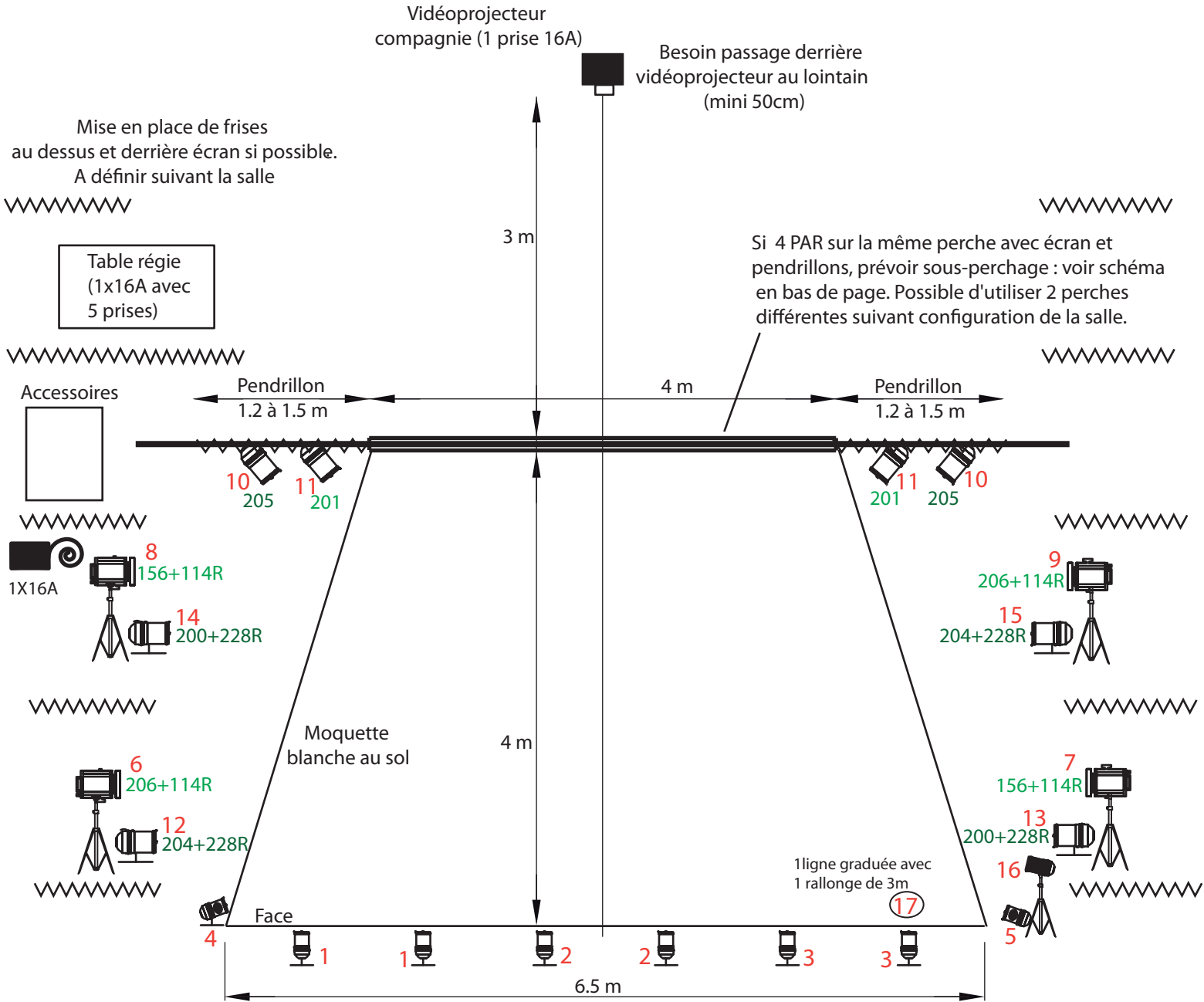
SIoux

Little Big Compagnie

Contact : Manu Métayer
06 70 10 12 54 / zmanu@free.fr

PLAN D'IMPLANTATION SCENIQUE

Septembre 2019



PAR 16, 20 et 36
fournis par Cie

4 PAR64 CP62

4 PAR64 CP62
sur platine

4 PC1000W sur pieds
hauteur 1.5m

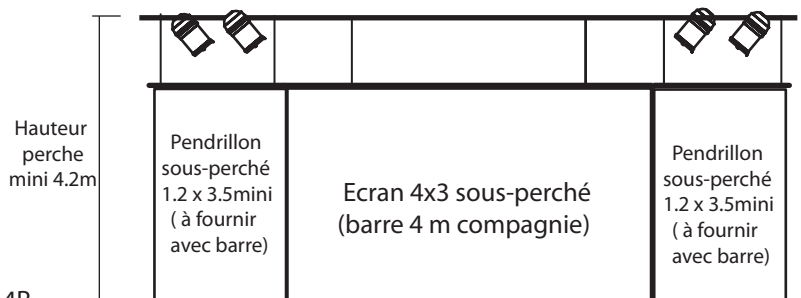
1 pied type micro
hauteur 1m

Machine à fumée
(salle ou Cie suivant modèle)

Gélatines :
PC1KW : 2x206, 2x156, 4x114R
PAR 64 : 2x200, 2x201, 2x204,
2x205, 4x228R

SON : diffusion facade + 2 enceintes en salle
(voir détail dans la fiche technique)

Schéma principe sous-perchage si utilisé



Nota : possible d'utiliser 1 seule perche (8m) pour écran et pendrillons si dispo