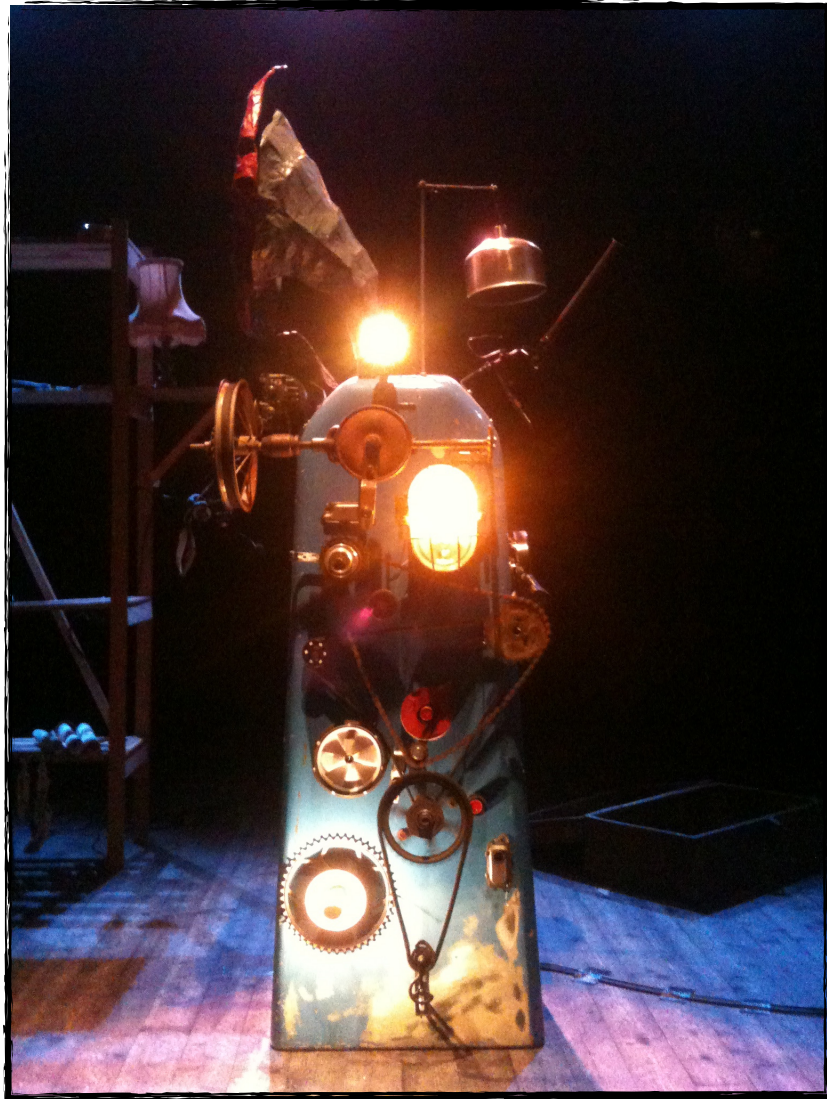


# FICHE TECHNIQUE

## LES FABULEUSES HISTOIRES DU FABULARIUM



### Contact technique:

**Pierre Bourgoïn**

**06 61 02 10 44**

**[pierre.bourgoïn.tech@gmail.com](mailto:pierre.bourgoïn.tech@gmail.com)**

*Sauf accord particulier ou dans les cas précisés, tous les éléments cités dans la fiche technique ci-dessous sont fournis par l'Organisateur.*

*Conformément aux usages en vigueur dans la profession, cette fiche technique est contractuelle. Le contrat auquel elle est liée ne pourrait être considéré comme valable sans les parafes et signatures notifiant son acceptation et portés au bas de chacune de ses pages.*

## **Durée du spectacle**

Environ 45 min

## **Arrivée et accueil**

Merci de fournir à l'équipe le plan de la ville avec localisation et adresse précise de la salle, ainsi que les itinéraires d'accès et le lieu de stationnement. Il conviendra d'adresser les autorisations de circuler en cas de restrictions particulières

A son arrivée l'équipe sera accueillie par un représentant de l'organisateur et un responsable connaissant parfaitement le lieu.

Dès l'arrivée de l'équipe, le lieu devra être disponible à son usage exclusif.

(Dans le cas de circonstances particulières, programmation enchaînée, projection de film, etc.- qui rendraient cette exclusivité inenvisageable, prière de nous en aviser au plus vite afin que des solutions soient trouvées).

Prière de nous faire part des situations particulières, proximités de travaux bruyants, passages de trains, clocher d'église, coupures d'électricité, de chauffage, d'eau...

## **Loges**

Pour 2 personnes.

Les loges seront équipées de lavabos, douches miroirs de portants avec cintres, de serviettes de toilettes, de poubelles, d'au moins une table et de deux chaises, d'une table à repasser avec un fer.

L'Organisateur devra réserver les loges au seul personnel de la tournée et limiter l'accès aux coulisses aux personnels de service et pompiers.

Dans le cas de représentations multiples, les loges doivent pouvoir se fermer à clef, les clefs seront remises au régisseur.

## Configuration plateau

Ouverture minimale : 6 m

Profondeur minimale : 4 m

Hauteur sous gril minimale : 4 m

Noir salle complet.

Plateau de couleur noir (peint ou tapis de danse)

Merci de nous informer des espaces de dégagement, de circulation et de stockage d'accessoires en coulisses.

*(Dans le cas où la salle ne posséderait pas ces caractéristiques, et après consultation, des adaptations pourraient être envisagées).*

## Plan de draperie

Pendillons noirs à l'allemande à cour et jardin, ainsi qu'en fond de scène.

## Son

En dessous d'une jauge public de 150 personnes, la Cie est autonome.

Au dessus de 150 personnes, prévoir:

- 1 console numérique de type Yamaha 01v96
- Un système de diffusion stéréophonique de qualité professionnelle (type Nexo, D&B,...), sa puissance adaptée au lieu et à la jauge du public.
- Deux retours en side, sur pied au plateau, indépendants et contrôlés depuis la régie.
- Ainsi que les éléments notés en rouge dans la feuille de patch ci-dessous:

	Qui	Micro
1	SPD-S L	DI (BSS AR133)
2	SPD-S R	DI (BSS AR133)
3	Vx Louise	Mic cravate noir (DPA 4061)
4	Vx Emilie	Mic cravate noir (DPA 4061)

- Dans les lieux non équipés en matériel lumière, la cie est autonome en éclairage. Néanmoins, trois prises électriques 16A indépendantes doivent être impérativement présentes sur l'espace scénique défini.
- Dans les lieux équipés en matériel lumière (salles de théâtres, etc...), merci de répondre aux attentes ci-dessous:

## **Lumière**

Le régisseur vient avec son ordinateur équipé d'une interface USB/DMX.  
Malgré cela, prévoir une console, de type Avab presto, acceptant les sauvegardes ASCII.

Pour le reste, se référer au plan de feu ci-dessous.

## **Alimentation**

Prévoir l'alimentation électrique suffisante à la bonne utilisation de 3 blocs gradateurs de 12x3kW (380V 63 Tri).

Il est essentiel que l'alimentation lumière et son soit séparées, afin d'éviter tout problème électromagnétique...

Prévoir 3 lignes électriques au plateau, comme signifié sur le plan de feu ci-dessous.

## **Temps de montage décor et technique**

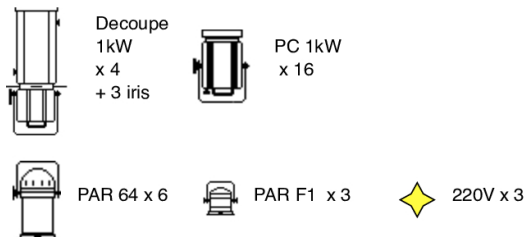
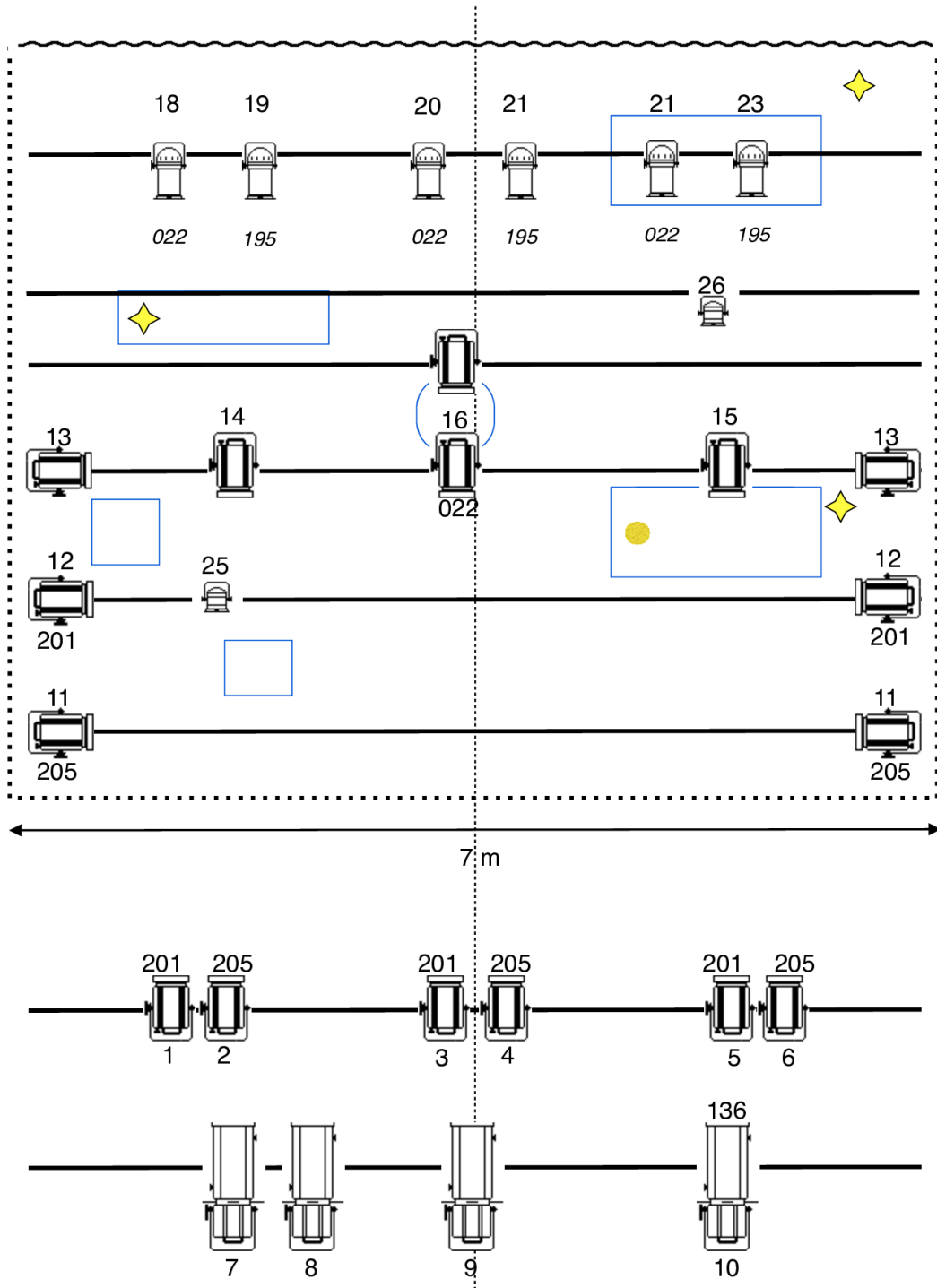
1 service la veille du spectacle avec 1 régisseur plateau, 1 régisseur lumière et un cintrier si nécessaire.

*(dans le cas où ce service ne serait pas envisagé, l'Organisateur aura réalisé l'implantation technique pour le 1er service du jour du spectacle conformément au plan de feu, à l'implantation de scène, à la Fiche technique et aux directives du régisseur de la compagnie).*

2 services le jour du spectacle avec 1 régisseur lumière et son, 1 régisseur plateau et un cintrier si nécessaire.

1 service comprenant mise en route du spectacle, spectacle et démontage avec 1 régisseur lumière et son et 1 régisseur plateau.

# Plan de feu



**Plan de feu**  
**«Les Fabuleuses histoires du Fabularium»**  
**Mise à jour: 06/2021**  
**Pierre Bourgoïn**  
[pierre.bourgoïn.tech@gmail.com](mailto:pierre.bourgoïn.tech@gmail.com)  
**06 61 02 10 44**

